



# BLOOM



8+



2-5



30+

## REIHEN LEGEN – PUNKTE ERNTEN

Steine auslegen oder doch nochmal nachziehen? Besser auf die perfekte Reihe warten oder doch lieber punkten, solange ihr noch könnt? Die begehrten Wertungsplättchen sind begrenzt ... Aber Vorsicht: Vielleicht liefert ihr euren Mitspielern die perfekte Vorlage – sie werden sich nämlich liebend gern an euren ausgelegten Reihen bedienen! Wartet ihr aber zu lange und bleibt auf euren Steinen sitzen, sprießen die Minuspunkte nur so aus dem Boden.

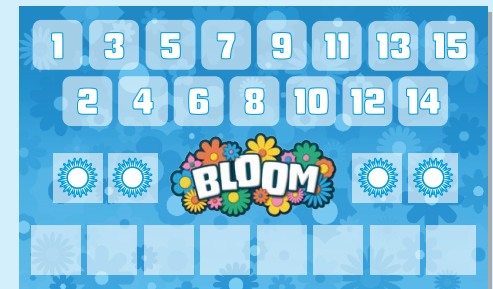
### SPIELZIEL

Legt die besten und längsten Reihen aus, raubt geschickt von euren Mitspielern und werdet eure Steine als Erster los. Wer über zwei Durchgänge die meisten Punkte erntet, gewinnt!

### INHALT



1 BEUTEL



1 AUSLAGETAFEL

### ERKLÄRVIDEO



104 HOLZSTEINE

(Zahlen 1-100 und 4 Joker)



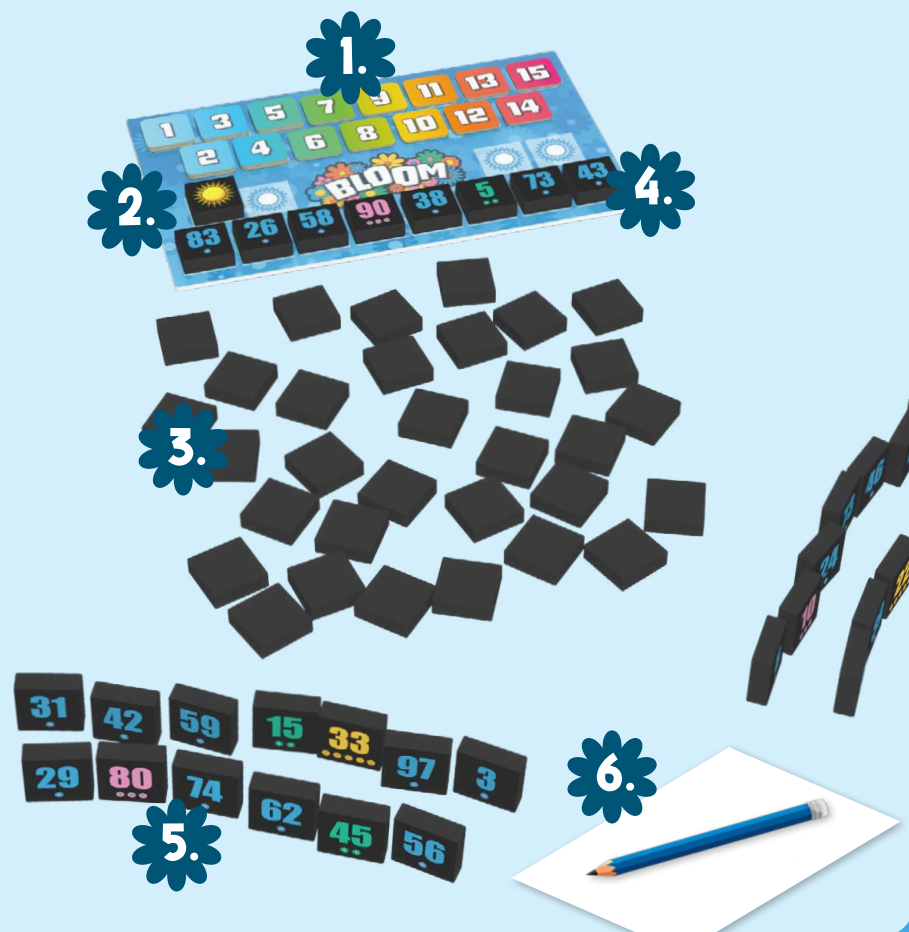
20 WERTUNGSPLÄTTCHEN

(Werte 1 bis 15, die Werte 1 bis 5 je zweimal)



# SPIELVORBEREITUNG

1. Platziert die **Auslagetafel** gut erreichbar auf dem Tisch und legt alle **Wertungsplättchen** ihren Werten entsprechend darauf.
2. Legt einen **Joker-Stein** auf ein beliebiges der vier Joker-Felder auf der Auslagetafel.
3. Mischt alle verbleibenden Steine und verteilt sie verdeckt in der Mitte des Tischs. Das ist die **verdeckte Auslage**.  
*Hinweis: Um Platz zu sparen, können die Steine auch in den Beutel gefüllt und darin gemischt werden. Statt von der verdeckten Auslage wird in diesem Fall einfach aus dem Beutel gezogen.*
4. Deckt Steine aus der verdeckten Auslage auf und legt sie auf die Zahlfelder der Auslagetafel, bis alle 8 Felder besetzt sind. Das ist die **offene Auslage**. Werden dabei Joker-Steine aufgedeckt, werden sie auf die Joker-Felder gelegt – sie sind nicht Teil der offenen Auslage und zählen somit auch nicht zu deren 8 Steinen.
5. Jeder Spieler nimmt sich 13 Steine von der verdeckten Auslage und stellt sie vor sich auf, ohne dass die anderen Spieler sie sehen können. Das ist der **persönliche Vorrat**.
6. Legt ein Blatt Papier und einen Stift bereit.



# SPIELABLAUF

Wer als Letzter eine Blume gepflückt hat, beginnt. Danach verläuft das Spiel reihum im Uhrzeigersinn. Wenn du am Zug bist, **musst** du genau **eine** der folgenden 3 Aktionen durchführen:

- 1 BIS 2 STEINE NACHZIEHEN
- EINE REIHE AUSLEGEN UND EIN WERTUNGSPLÄTTCHEN NEHMEN
- STEINE AN EINE REIHE ANLEGEN

## 1 BIS 2 STEINE NACHZIEHEN

Wähle 1 bis 2 Steine aus der offenen und/oder verdeckten Auslage und stelle sie in deinen persönlichen Vorrat. Es gibt kein Limit an Steinen in deinem persönlichen Vorrat. Hast du Steine aus der offenen Auslage genommen, wird diese nach deinem Zug aus der verdeckten Auslage wieder auf 8 Steine aufgefüllt. Wird beim Auffüllen ein Joker-Stein aufgedeckt, wird dieser auf eines der Joker-Felder gelegt statt in die offene Auslage. In diesem Fall werden weiter Steine aufgedeckt, bis die offene Auslage wieder 8 Steine umfasst.

**Achtung:** Joker-Steine dürfen beim Nachziehen nicht von der Auslagetafel genommen werden. Sie kommen über das Auslegen von Reihen ins Spiel (siehe „Joker-Steine“, S. 4).

Danach ist der nächste Spieler am Zug.



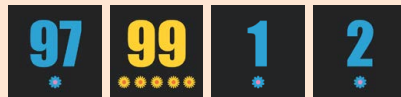
## EINE REIHE AUSLEGEN UND EIN WERTUNGSPLÄTTCHEN NEHMEN

Spiele eine beliebige Anzahl Steine aus deinem persönlichen Vorrat und lege sie als eine neue Reihe vor dir aus.

Eine Reihe besteht immer aus **mindestens 3 Steinen** und muss fortlaufende Zahlen mit einer **Differenz von maximal 2** aufweisen:

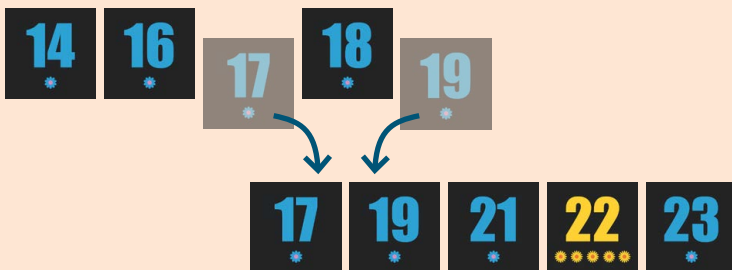


Eine Reihe kann auch über 100 hinausgehen:



**Rauben:** Immer, wenn du diese Aktion wählst, darfst du auch Steine von einer bereits ausliegenden Reihe rauben, statt alle Steine aus deinem persönlichen Vorrat zu spielen. Wenn du dies tust, nimm 1 bis 2 Steine von einer ausliegenden Reihe und ergänze sie mit Steinen aus deinem persönlichen Vorrat, um eine neue Reihe vor dir auszulegen.

**Wichtig:** Sowohl die beraubte als auch die neue Reihe müssen dabei weiterhin den Regeln für Reihen folgen (mindestens 3 Steine, Differenz von maximal 2).



**Beispiel:** Aus der Reihe werden die beiden Steine mit den Zahlen 17 und 19 geraubt und mit drei Steinen aus dem persönlichen Vorrat ergänzt.

Nachdem du eine Reihe ausgelegt hast, erhältst du ein Wertungsplättchen. Zähle die Blumen auf den Steinen der Reihe zusammen und überprüfe, ob das Wertungsplättchen mit dem entsprechenden Wert noch verfügbar ist:

**Falls ja,** nimmst du das Wertungsplättchen und legst es offen vor dir ab.

**Falls nein,** nimmst du das nächstniedrigere Wertungsplättchen und legst es offen vor dir ab. Gibt es keine niedrigeren Wertungsplättchen mehr, gehst du leider leer aus.

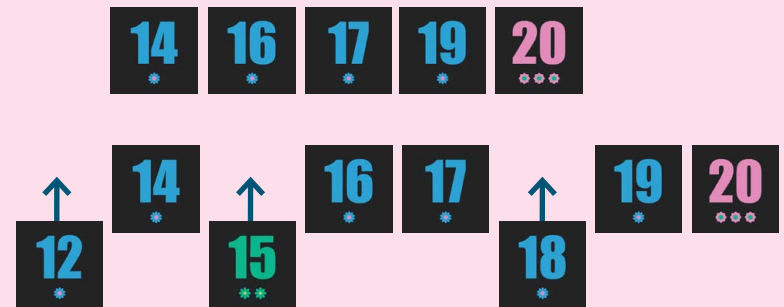


**Beispiel:** Diese Reihe zeigt 11 Blumen. Dementsprechend darf das Wertungsplättchen 11 genommen werden. Ist dieses nicht mehr verfügbar, wird stattdessen die 10 genommen, usw.

Danach ist der nächste Spieler am Zug.

## STEINE AN EINE REIHE ANLEGEN

Spiele eine beliebige Anzahl Steine aus deinem persönlichen Vorrat und lege diese an **genau eine** bereits ausliegende Reihe an. Die gespielten Steine dürfen dabei entweder an den Anfang oder Ende einer Reihe angelegt oder auch mitten in die Reihe eingefügt werden.



**Achtung:** Für das Anlegen an eine Reihe darf kein Wertungsplättchen genommen werden! Es hilft aber dabei, seine Steine als Erster loszuwerden und Minuspunkte zu vermeiden.

Danach ist der nächste Spieler am Zug.

**Hinweis:** Wenn keine Steine mehr nachgezogen werden können, kann es vorkommen, dass ein Spieler passen muss, weil er keinen Zug machen kann. Freiwillig darf jedoch nicht gepasst werden.



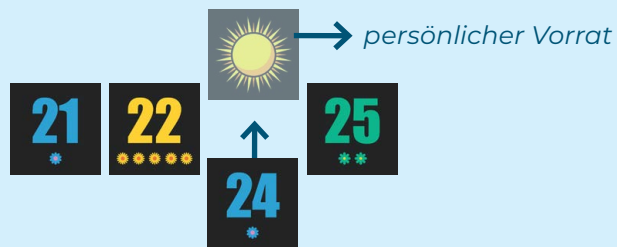
## JOKER-STEINE



Es gibt vier Joker-Steine, die beim Aus- oder Anlegen als eine beliebige Zahl fungieren und somit an jede beliebige Stelle in einer Reihe gelegt werden dürfen. Joker-Steine zeigen keine Blumen und zählen somit nicht für Wertungsplättchen.

Wer eine Reihe aus **genau 3** Steinen auslegt, ohne zu rauben, darf sich einen Joker-Stein von der Auslagetafel nehmen, falls vorhanden, und ihn in seinen persönlichen Vorrat stellen. Dieser darf ab der nächsten Runde eingesetzt werden.

In Reihen ausliegende Joker-Steine dürfen mit passenden Zahlsteinen ersetzt werden. Das Ersetzen von Joker-Steinen zählt nicht als Zug und kann vor dem regulären Zug durchgeführt werden. Der erhaltene Joker-Stein kann in diesem Fall sofort eingesetzt werden.



**Beispiel:** In dieser Reihe kann der Joker-Stein entweder mit der 23 oder 24 ersetzt werden. Der Joker-Stein wird dann in den persönlichen Vorrat des aktiven Spielers gestellt.

**Zur Erinnerung:** Immer, wenn ein Joker-Stein beim Auffüllen der offenen Auslage aufgedeckt wird, legt ihr ihn stattdessen auf eines der Joker-Felder auf der Auslagetafel.

## ENDE EINES DURCHGANGS & WERTUNG

Der Durchgang endet **sofort**, sobald ein Spieler den letzten Stein seines persönlichen Vorrats in eine Reihe gelegt hat, oder wenn alle Spieler in Folge passen mussten. Dann werden die Punkte ermittelt:

- \* Jeder Spieler zählt die Punkte seiner Wertungsplättchen zusammen.
- \* Wer nicht alle Steine aus seinem persönlichen Vorrat losgeworden ist, zählt alle Blumen auf seinen verbleibenden Steinen zusammen und zieht diese von den Punkten seiner Wertungsplättchen ab (Joker-Steine geben keine Minuspunkte).
- \* Dieses Ergebnis wird notiert, dann wird ein neuer Spielaufbau begonnen, sofern noch nicht zwei Durchgänge gespielt wurden. In diesem Fall beginnt der Spieler mit den wenigsten Punkten.

## SPIELLENDE

Nach dem zweiten Durchgang endet das Spiel. Die Punkte aus beiden Durchgängen werden zusammengezählt und der Spieler mit den meisten Punkten gewinnt!  
Im Falle eines Gleichstands gewinnt von den daran beteiligten Spielern derjenige, der im zweiten Durchgang mehr Punkte erzielt hat. Bei einem erneuten Gleichstand teilen sich die daran beteiligten Spieler den Sieg.



Weitere spannende Spiele findest du hier:  
[gamefactory-games.com](http://gamefactory-games.com)



Aus Gründen der besseren Lesbarkeit wird in dieser Anleitung die Sprachform des generischen Maskulinums verwendet, die geschlechtsneutral gemeint ist.

**Autor:** Wolfgang Kramer

**Design:** Melanie Friedli

**Redaktion:** Frank Weiß & Lorenz Vollenweider

**Game Factory © 2024**

**Exclusive Distribution:**

Carletto Deutschland GmbH | Kressengartenstr. 2

D-90402 Nürnberg | [www.carletto.de](http://www.carletto.de)

Carletto AG | Industriest. 10

6440 Brunnen | [www.carletto.ch](http://www.carletto.ch)

[www.gamefactory-games.com](http://www.gamefactory-games.com)

